



# ILUMINAÇÃO NATURAL EM CONSULTÓRIO PSIQUIÁTRICO

## PROJETO EM FORTALEZA-CE

RODRIGUES, Joanne A. Ximenes; CAMILO, Naiana Madeira Barros Pontes

### APRESENTAÇÃO

A arquitetura tem um papel crucial na promoção da saúde e do bem-estar dos pacientes, especialmente em ambientes destinados ao cuidado da saúde mental. A busca por projetos inovadores que integrem princípios de biofilia torna-se cada vez mais relevante, reconhecendo a importância do ambiente construído na recuperação e no tratamento de transtornos mentais. A influência da luz natural sobre a saúde humana tem se mostrado relevante ao considerar aspectos benéficos decorrentes de sua disponibilidade no ambiente construído. (FREITAS; LARANJA, 2021).

Neste contexto, apresenta-se o projeto de interiores de uma clínica psiquiátrica em um edifício comercial em Fortaleza, Ceará, Brasil, desenvolvido pelo escritório Do it Arquitetura, que prioriza a utilização da luz natural em todos os seus ambientes.

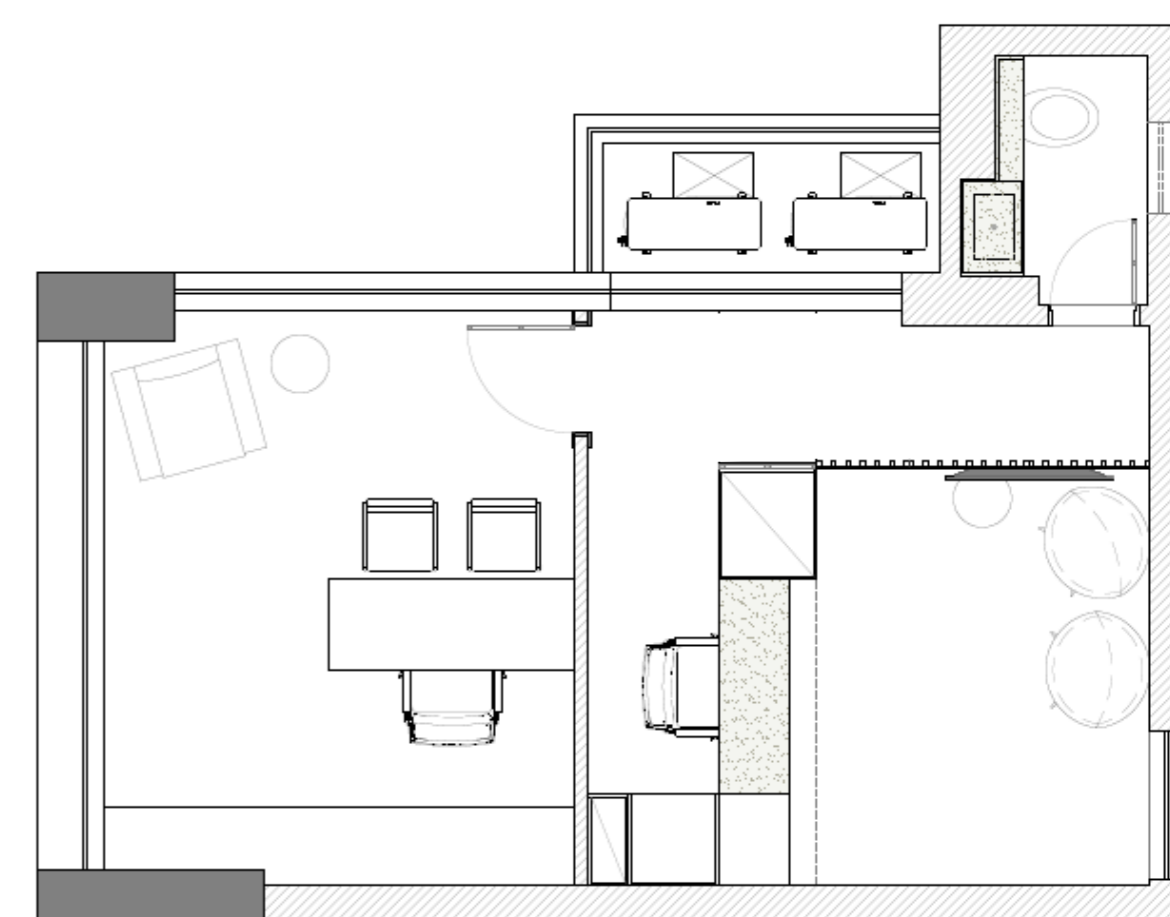
### METODOLOGIA

A metodologia da pesquisa consistiu em uma análise aprofundada do projeto arquitetônico da clínica, com foco na integração da luz natural. Foram coletados dados através de revisão bibliográfica sobre os benefícios da luz natural na saúde mental, análise de plantas baixas e fotografias do espaço.



**Figura 1** – Sala antes

Fonte: acervo pessoal (2021).



**Figura 2** – Planta de layout

Fonte: acervo pessoal (2021).

### DESENVOLVIMENTO

A escolha da sala, com dois panos de vidro em duas paredes, desempenhou um papel fundamental na obtenção de iluminação natural nos ambientes (figura 1). Para garantir a entrada de luz na sala de espera e recepção (figura 2), foi instalado um painel vazado em muxarabi (figura 3). Essa solução foi viabilizada pela característica da unidade de saúde, que não realiza procedimentos invasivos, focando-se apenas em atendimento clínico. A integração desse painel na sala de espera representou uma escolha inovadora, contribuindo significativamente para a criação de um ambiente agradável e acolhedor aos pacientes. Além de sua estética apreciável, o painel em muxarabi oferece diversos benefícios funcionais. A entrada de luz natural não só promove economia de energia, como também cria um ambiente mais acolhedor. A disposição cuidadosa dos elementos de muxarabi foi planejada para garantir a privacidade dos pacientes, sem comprometer a entrada de luz.



**Figura 2** – Recepção

Fonte: Anderson Siquera (2023).

### CONCLUSÕES

O projeto de interiores da clínica psiquiátrica em Fortaleza exemplifica como a integração da luz natural, através de elementos como os painéis em muxarabi, não só melhora a estética e funcionalidade dos espaços, mas também promove um ambiente acolhedor e terapêutico para os pacientes. Este enfoque não apenas atende às necessidades práticas da unidade de saúde, mas também reforça a importância do design consciente na promoção do bem-estar em ambientes de cuidado da saúde mental.



**Figura 3** – Detalhe do painel em muxarabi

Fonte: Anderson Siquera(2023).



**Figura 4** – Consultório

Fonte: Anderson Siquera(2023).

### REFERÊNCIAS

BRASIL. Agência Nacional de Vigilância Sanitária. Resolução da Diretoria Colegiada - RDC nº 50, de 21 de fevereiro de 2002. Diário Oficial da União, Brasília, DF.

FREITAS, Juliana Pimentel; LARANJA, Andrea Coelho. Efeitos da luz natural na saúde humana: uma revisão sistemática da literatura. Disponível em: <<https://eventos.antac.org.br/index.php/encac/article/view/4547/3465>>. Acesso em: 29 jun. 2024.

GÓES, Ronald de. Manual Prático de Arquitetura para Clínicas e Laboratórios. 2. ed. Ver. E ampl. São Paulo: Bluncher 2010.